

DURCHFÜHRUNG DER INSTALLATION

- [Installation](#)
- [Erste Schritte](#)
- [Programmkomponenten](#)
 - [aurenz WebSuite](#)
 - [Windows Applikation AlwinPro UC-Edition / UC-Analytics](#)
 - [Datenaufnahme](#)
 - [Windows System-Dienste](#)

Bitte beachten Sie vor der Installation das [Vorbereitende Tasks und Hinweise zur Installation](#) Vorbereitende Tasks und Hinweise zur Installation

Installation

Die Installation der Software muss mit administrativen Rechten durchgeführt werden. Diese sind für den Betrieb bzw. die Nutzung der Software nicht mehr nötig.

Die Installation wird mit Hilfe eines Assistenten durchgeführt. Starten Sie die Installation über „Rechtsklick“ der Datei „setup.exe“ und wählen „Als Administrator ausführen“ im Hauptverzeichnis der DVD bzw. des heruntergeladenen und zuvor entpackten ZIP-Archivs.



Während der Installation erhalten Sie die Möglichkeit ein Kennwort für den Benutzer „SUPERUSER“ zu vergeben. Es wird dringend empfohlen sofort ein sicheres Kennwort zu vergeben.

Bitte lesen und folgen Sie den Anweisungen des Installations-Assistenten.

- Beenden Sie offene Anwendungen um einen reibungslosen Ablauf der Installation zu gewährleisten.
 - Der Installationsassistent startet. Er begleitet Sie über die gesamte Installation und unterstützt Sie mit nützlichen Informationen zur Installation und Konfiguration der aurenz Software.
 - Falls noch nicht vorhanden wird die benötigte Windows Komponente vcredist_x86 installiert.
 - Lesen Sie die Lizenzbestimmungen. Falls Sie mit den Bedingungen nicht einverstanden sind, können Sie die Installation nicht fortsetzen.
 - Wählen Sie das zu installierende Produkt aus.
 - Wählen Sie die Art der Lizenzierung
-
- Vollversion – Es wird eine gültige Lizenz (Seriennummer und Freischaltcode) benötigt.
 - Trial Version – Testversion über 60 Tage mit bis zu 500 Nebenstellen nutzbar.

Produkt




Wählen Sie das zu installierende Produkt aus

- UC-Analytics / AlwinPro UC Edition
- Swyx Produkt
- AlwinPro Hotel/Care
- Trial

Wenn Sie "Swyx Produkt" wählen wird im Folgedialog nach der Variante gefragt.
Wenn Sie das Produkt für Tests zeitlich begrenzt nutzen wollen, dann wählen Sie bitte "Trial Version". Die "Trial Version" kann nachträglich als Vollversion aktiviert werden.

< Zurück Weiter > Abbrechen

Freischaltcode




Geben Sie bitte Ihren Freischaltcode und die Seriennummer ein.
Sie finden diese Angaben auf der Installationsanleitung.

Freischaltcode:

Seriennummer:

< Zurück Weiter > Abbrechen

Trial Version



Wählen Sie bitte die Art der Trial Version aus

Swyx Analytics Trial
 UC-Analytics Trial
 ONPA Trial Aktion (NetPhone)

Durch die Auswahl bestimmen Sie, welche Funktionalität freigeschaltet wird. Die Trial Version ist ab Installationsdatum zeitlich begrenzt und kann bei Kauf in eine Vollversion gewandelt werden. Um eine spätere Datenübernahme zu gewährleisten, wählen Sie bitte die Option aus, welche später als Vollversion genutzt werden soll.

< Zurück Weiter > Abbrechen

Wählen Sie die Installationsart: **Nur beim AlwinPro Hotel/Care ..!!!!!!!**

- Standard: Hauptinstallation mit integrierter Datenbank – für die meisten Fälle geeignet.
- Hauptinstallation mit Client/Server-Datenbank – Aktivierungskey für Faircom Datenbankserver benötigt (kann bei Ihrem aurenz-Partner erworben werden).
- Installation auf einem weiteren Arbeitsplatz (Verknüpfung) – Die Hauptinstallation muss per Netzwerk (SMB / Dateifreigabe erreichbar sein).

Produkt



Wählen Sie das zu installierende Produkt aus

- UC-Analytics / AlwinPro UC Edition
- Swyx Produkt
- AlwinPro Hotel/Care
- Trial

Wenn Sie "Swyx Produkt" wählen wird im Folgedialog nach der Variante gefragt.

Wenn Sie das Produkt für Tests zeitlich begrenzt nutzen wollen, dann wählen Sie bitte "Trial Version". Die "Trial Version" kann nachträglich als Vollversion aktiviert werden.

< Zurück

Weiter >

Abbrechen

Installationsart



Wählen Sie die Art der Installation

- Hauptinstallation
- Hauptinstallation mit Client/Server-Datenbank (*)
- Installation auf einem weiteren Arbeitsplatz (Verknüpfung)

Handelt es sich bei dieser Installation um eine Einzelplatzinstallation oder um eine Hauptinstallation, die von weiteren Nebenplatzinstallationen gemeinsam verwendet werden soll, dann wählen Sie bitte die erste Option.

Handelt es sich bei dieser Installation um eine Hauptinstallation in einer UC-Analytics Client/Server Datenbankumgebung, dann wählen Sie bitte die zweite Option.

Ist diese Installation eine Nebenplatzinstallation die auf eine Hauptinstallation zugreift, dann wählen Sie bitte die dritte Option.

(*) Erfordert einen zusätzlichen Aktivierungskkey.


< Zurück

Weiter >

Abbrechen

- Wählen Sie das eingesetzte Swyx Produkt aus. **Nur beim SwyxProdukt!!!**

Produkt



Wählen Sie das zu installierende Produkt aus

UC-Analytics / AlwinPro UC Edition

Swyx Produkt


AlwinPro Hotel/Care

Trial

Wenn Sie "Swyx Produkt" wählen wird im Folgedialog nach der Variante gefragt.
Wenn Sie das Produkt für Tests zeitlich begrenzt nutzen wollen, dann wählen Sie bitte "Trial Version". Die "Trial Version" kann nachträglich als Vollversion aktiviert werden.

< Zurück **Weiter >** Abbrechen

Swyx Produkt



Wählen Sie das eingesetzte Swyx Produkt aus

Swyx Analytics

Swyx Analytics Trial


ONPA Trial Aktion (NetPhone)

Abhängig von dem eingesetzten Swyx Produkt, wählen Sie hier bitte die entsprechende Option aus.

< Zurück **Weiter >** Abbrechen

- Geben Sie bei Auswahl von „Vollversion“ Ihre Lizenzinformationen ein. Prüfen Sie anschließend in der Zusammenstellung die Lizenzmodule.
- Wählen Sie den Installationsort:
- Standardpfad der aurenz UC-Analytics: „C:\Program Files (x86)\Aurenz\UC-Analytics“
- Standardpfad der AlwinPro UC-Edition: „C:\Program Files (x86)\Aurenz\AlwinPro“

Verzeichnis



Bitte wählen Sie den Ordner aus, in dem die Dateien installiert werden sollen.


Setup installiert UC-Analytics in den folgenden Ordner.

Klicken Sie auf 'Weiter', um in den empfohlenen Zielordner zu installieren. Um den Zielordner zu wechseln, klicken Sie bitte auf 'Durchsuchen' und wählen Sie einen anderen Ordner aus.

Zielordner
C:\... \Aurenz\UC-Analytics

- Wählen Sie die gewünschte Sprache (Deutsch/Englisch) der arenz Windows Applikationen aus. Achtung: In der arenz WebSuite können unabhängig von dieser Einstellung weitere Sprachen gewählt werden.

Spracheinstellung für die Benutzeroberfläche



Bitte wählen Sie die Programmsprache aus.


Deutsch

Englisch

- Wählen Sie die für die Tarifierung relevante Konfiguration der Verzonungstabelle (D / AT / keine).

Länderkonfiguration





Bitte wählen Sie die für die Tarifierung relevante Konfiguration aus.

Deutschland

Österreich

Keine (Länderunabhängig)


Für die Auswertung sind die länderspezifischen Netzanbieter, Verzonungstabellen, Ortsregister etc... maßgebend. Entscheiden Sie, welche länderspezifischen Einstellungen installiert werden sollen.

< Zurück **Weiter >** Abbrechen

- Nun folgt die Installation der aurenz Dienste. Details zur Vorbereitung finden Sie in [Anlegen von Dienste-Benutzerkonten](#).

Installation als Service





Es werden Programm-Komponenten als Windows Dienste installiert. Bitte geben Sie ein Windows Konto an unter dem die Dienste gestartet werden sollen.

Kontoname:

Kennwort:

Das Windows-Recht "Anmelden eines Dienstes" wird dem oben genannten Konto bei "Weiter" automatisch hinzugefügt, sofern es nicht bereits über dieses Recht verfügt. Über "Anleitung für Installation als Service" finden Sie weitere Informationen.

Anleitung für Installation als Service

< Zurück **Weiter >** **Abbrechen**

- Prüfen Sie in der Zusammenfassung Ihre Angaben und setzen die Installation fort.
- Nun werden Dateien kopiert und alles für die Nutzung der Software vorbereitet. Nach Abschluss erhalten Sie einige Hinweise im Browserfenster angezeigt.

UCAnalytics

by aurenz

Setup installiert Ihre UC-Analytics Installation.

C:\... \Aurenz\UC-Analytics\WebSuite\jre\legal\jdk.jar\tool\LICENSE



Abbrechen

UC-Analytics - die Controlling- und Analyse-Software für mehr zufriedene Anrufer

Folgendes ist durch den Freischaltcode aktiviert:

Programmarchitektur:	Vernetzungsversion
Anzahl freigeschalteter Nebenstellen:	500
Anzahl freigeschalteter Nebenstellen Providerimport:	500
Web Server:	freigeschaltet
Gesprächsdatenexport DTAUS:	freigeschaltet
Alarmsignalisierung:	freigeschaltet
Behörden:	freigeschaltet
Cisco XML:	freigeschaltet
LDAP / XIE:	freigeschaltet
Relevante Nebenstellen:	freigeschaltet
Fax-Nebenstellen:	freigeschaltet
Dienst/Privat Umschaltung:	freigeschaltet
Sammelgruppen Analyse:	freigeschaltet

< Zurück

Weiter >

Abbrechen

- Einstellungen zum E-Mail Server:

Einstellungen des E-Mail Servers X

Um Analysen und Auswertungen per E-Mail verschicken zu können, müssen Sie die IP-Adresse des Servers eintragen.

E-Mail Versand nutzen

IP-Adresse/DNS des E-Mail Servers
(z.B.: 194.25.2.129 oder den Namen des Servers z.B.: smtp.firma.de)

Port des E-Mail Servers

Verschlüsselung

Anmeldung beim E-Mail Server notwendig

Benutzername

Kennwort

Bei nichtzustellbaren E-Mails soll eine Benachrichtigung an folgende E-Mail Adresse erfolgen

(E-Mail Adresse des Administrators)

E-Mail Adresse des Absenders

Falls ein spezieller Port zur verschlüsselten SMTP-Übertragung benötigt wird, kann dies im Nachgang hier konfiguriert werden:
 Menüleiste: Datei / Programm einrichten / Grundeinstellungen / Sonstiges / E-Mail Server

Wir empfehlen die E-Mail Server Anbindung, damit die angegebene E-Mail Adresse über verschiedene Systemereignisse benachrichtigt werden kann.

- Datenquelle einrichten (optional)

Setup X

In den nächsten Schritten wird die Einrichtung der Datenquelle für die Anbindung an Ihr TK-System vorgenommen.
 Möchten Sie die Einrichtung jetzt oder zu einem späteren Zeitpunkt vornehmen?

Jetzt einrichten

Später einrichten

- Falls ein Passwort Benötigt ist Geben Sie ein:

"Superuser" Passwort ✕

Weitere Einstellungen wie die Tarifierung, das Anlegen des Organigramms, das Anlegen von Benutzern etc. können Sie im Programm selbst vornehmen.
 Loggen Sie sich hierzu im Anschluss der Installation mit dem Anwender "Superuser" ein.

Um den Zugriff auf das Programm zu schützen, können Sie hier ein Passwort für den Anwender "Superuser" vergeben.

"Superuser" Passwort

Wiederholung

Wenn Sie das Passwort später vergeben möchten, lassen Sie bitte dieses Feld leer.
 Beim Login mit dem Superuser ist dann kein Passwort erforderlich.

- Standard Anwender anlegen (optional)

Standard User ✕

Sie können einen "Standard Anwender" einrichten.
 Mit diesem können Sie sich anmelden und haben Standardauswertungen (vordefinierte Auswertungen) verfügbar.

Standard Anwender anlegen

Username

Passwort

Passwort Wiederholung

E-Mail Adresse

Wenn Sie das Passwort später vergeben möchten, lassen Sie bitte dieses Feld leer und schließen Sie die Installation mit "Fertigstellen" ab.
 Beim Login mit diesem Anwender ist dann kein Passwort erforderlich.

Sie können Anwender auch nachträglich in der Anwenderverwaltung anlegen und bearbeiten

Die Datenquelle stellt Ihr TK-System dar, dessen Daten in der aurenz Software verarbeitet werden sollen. Weitere Datenquellen können später hier eingestellt werden

Menüleiste: Datei / Programm einrichten / Datenquellen

Details finden Sie im [Anschlussbeschreibungen](#)

- Nach Abschluss der Installation: Die Programme uca.exe und datenaufnahme.exe benötigen Zugriff auf das Netzwerk. Das Windows Betriebssystem erfragt bei aktiver Firewall um eine Zugriffserlaubnis für diese Programme.

Erste Schritte

Die Einrichtung und Grundkonfiguration erfolgt über die Windows-Applikation UC-Analytics bzw. AlwinPro UC.

Das Fenster der Datenaufnahme wird über einen Doppelklick auf das Symbol „Datenaufnahme“ im rechten unteren Bereich der Windows Taskleiste geöffnet.

Zugriff auf die Web Suite erhalten Sie über folgende URL's:

http://<Host der UC-Edition>:8081

https://<Host der UC-Edition>:8443



Die TCP-Ports der Web Suite (TCP 8081 für HTTP und TCP 8443 für SSL/HTTPS) können bei Bedarf in den Grundeinstellungen geändert werden.

Weitere Details zur Konfiguration finden Sie in [Basiskonfiguration](#).

Was man vor der ersten Abholung der Kommunikationsdaten beachten sollte

Nehmen Sie sich die Zeit und konfigurieren Sie UC-Analytics entsprechend der Anforderungen. Möchten Sie die Konfiguration anhand vorhandener Gesprächsdaten durchführen, um die Unterschiede der Konfigurationsvarianten veranschaulichen zu können, pflegen Sie zumindest die im Vorfeld gesammelten Daten ein bevor Sie die Daten erstmals vom Kommunikationssystem abholen.

Programmkomponenten

Im Folgenden eine kurze Übersicht über die Programmkomponenten Ihrer aurenz Software.

aurenz WebSuite

Die aurenz WebSuite kann mit einem aktuellen Browser aufgerufen werden. Es ist keine Installation von weiterer Software nötig.

Abbildung 3 - WebSuite

In der WebSuite werden folgende Tasks ausgeführt:

- Erstellen und plane von Auswertungen und Vorschriften
- Dashboard konfigurieren und auswerten
- Bearbeiten des Organigramms
- Sammelgruppenkonfiguration
- Steuerung und Auswertung der DynamicTeams

- Abrufen von bereitgestellten Auswertungen

Windows Applikation AlwinPro UC-Edition / UC-Analytics

Dies ist die „klassische“ Windows Applikation zur Konfiguration der aurenz Software. Die Bedienung, also die Erstellung wie auch die Durchführung von Auswertungen usw. erfolgt über die aurenz WebSuite.

In der klassischen Windows Applikation werden folgende Tasks ausgeführt:

- Zentrale Konfigurationen und Einstellungen vornehmen
- Netzanbieter erstellen, importieren und bearbeiten
- Anwender- und Berechtigungsverwaltung
- Datenschutzeinstellungen

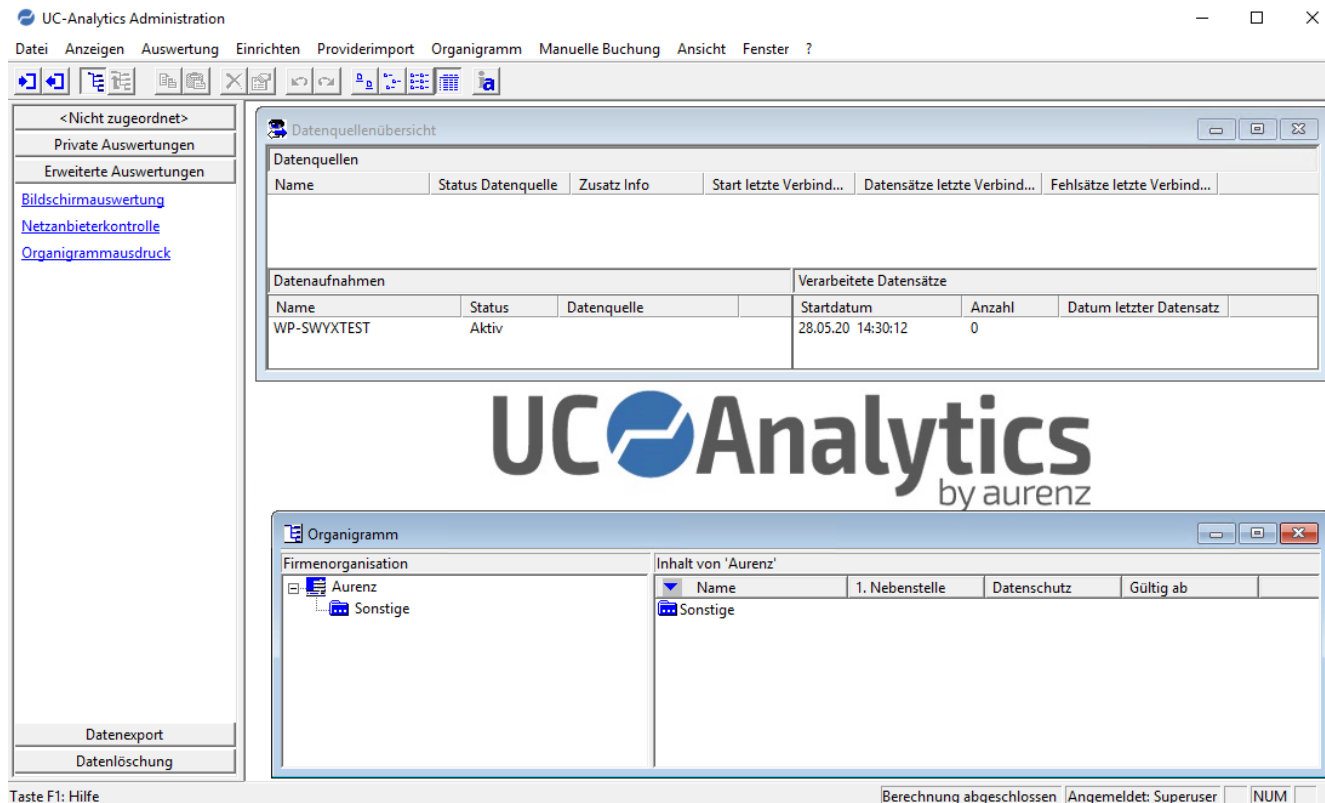


Abbildung 4 - Windows Application

Datenaufnahme

Die Datenaufnahme ist ebenfalls eine „klassische“ Windows Applikation und stellt die Schnittstelle zwischen dem Kommunikationssystem und der aurenz Software dar. Die Kommunikationsdaten werden in regelmäßigen Abständen oder manuell auf Befehl vom Anwender verarbeitet.

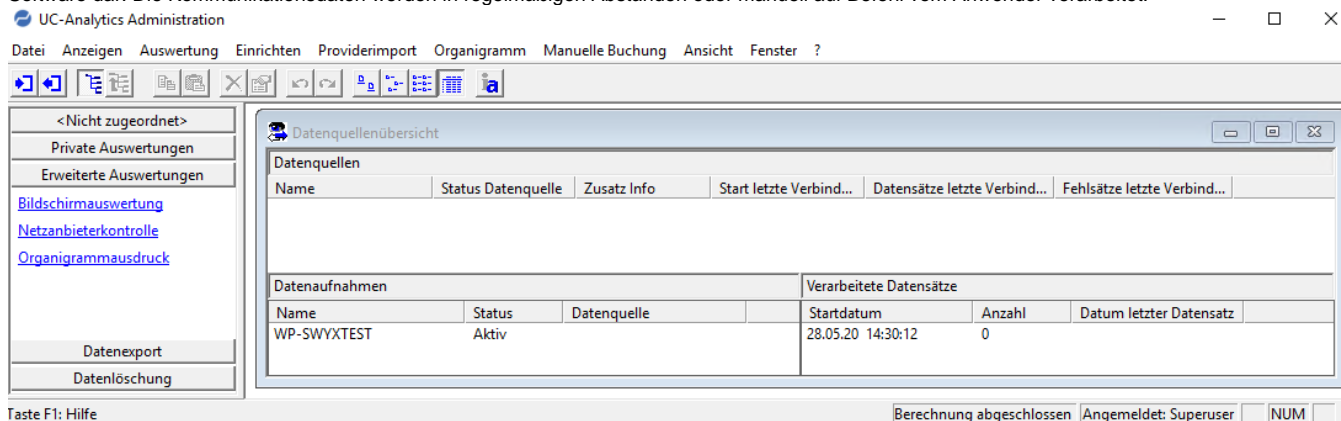


Abbildung 5 - Datenaufnahme

Damit die Datenaufnahme die Kommunikationsdaten automatisch verarbeiten kann, muss die Datenaufnahme als Windows-Dienst installiert sein und automatisch starten. Wird die Datenaufnahme manuell gestartet, läuft der Prozess nur solange der am Windows-System angemeldete Benutzer nicht abgemeldet wird.

Starten Sie die Oberfläche über einen Doppelklick auf das Symbol „Datenaufnahme“ in der Windows Infoliste auf dem mit der aurenz Software installierten Server.

In der Datenaufnahme werden folgende Tasks ausgeführt:

- Erstellen neuer Datenquellen
- Bearbeiten vorhandener Datenquellen
- Datensatzmonitor
- Informationen zur Verarbeitung von Kommunikationsdatensätzen
- Manueller Start des Gesprächsdaten-Imports

Die gesamte Funktionalität erhalten Sie nur als Benutzer „SUPERUSER“.

Das Fenster Datenquellenübersicht besteht aus drei Bereichen:

- Datenquellen Neuerstellen und Bearbeitung von Datenquellen. Während der Bearbeitung einer Datenquelle wird diese automatisch gesperrt – somit werden in dem Zeitraum keine neuen Daten abgeholt oder empfangen.
- Datenaufnahmen Anzeige des Status der Datenaufnahmen und die Datenquelle, von der momentan Daten verarbeitet werden.
- Verarbeitete Datensätze Anzeige der Startzeit der Datenaufnahme, die Anzahl der Datensätze die seither in die Datenbank eingetragen wurden und die Anzahl der Fehlsätze

Fehlsätze sind nicht interpretierbare Datensätze mit z.B. einem nicht erwarteten oder fehlerhaften Aufbau (Aktualisierung Kommunikationssystem, ...). Diese Datensätze werden nicht verworfen sondern in die Datei Fehlsatz.dat im Installationsverzeichnis geschrieben. In dieser Datei sind mitunter auch Informationen über die Ursache des Problems enthalten.

Diese Datensätze werden der Nebenstelle 99999999 zugeordnet.

Der Datensatzmonitor

Der Datensatzmonitor protokolliert (traced) alle eingelesenen Datensätze und kann dabei behilflich sein eine fehlerhafte Verarbeitung frühzeitig zu erkennen.

Der Datensatzmonitor wird aktiviert, indem eine Datenquelle markiert wird und im Menü *Telefonanlagen der Punkt Datensatzmonitor* gewählt wird. Hierbei handelt es sich um einen temporären Monitor, welcher beim Schließen gelöscht wird.

Datensatzmonitore können Sie auch dauerhaft aktivieren. Hierzu rufen Sie über den Menüpunkt „Telefonanlagen“ den Befehl „Monitore bearbeiten“ auf. Im rechten Bereich des Fensters „Monitorprotokoll“ können Sie nun verschiedene Monitore für die Datenquellen und Layer aktivieren.

Datensatzmonitore werden im Installationsverzeichnis unter dem Ordner PbxMonitor abgelegt. Für jeden aktivierten Monitor wird eine DMT-Datei mit fortlaufender Nummer abgelegt. Ergänzend gibt es im Verzeichnis System im Installationsverzeichnis eine jeweils zugehörige Dateien DIVDATA*.dat und DIVDATA*.idx. In dem Fenster „Monitorprotokoll“ können aktuelle oder alle Monitordateien angezeigt oder gelöscht werden.



Solange Monitore fest aktiviert sind, werden alle Gesprächsdaten verfolgt (getraced) und Festplattenspeicher belegt. Beachten Sie den verfügbaren Festplattenspeicher!



Aktivieren Sie die Monitore nur, wenn es gilt Probleme gezielt zu überprüfen, welche nicht kontinuierlich auftreten. Sind die Probleme gelöst, so sollten Sie unbedingt die Aktivierung der Monitore ausschalten und ggf. vorhandene Monitordateien löschen.

Windows System-Dienste

Bei der Installation werden folgende Dienste installiert. Diese können über die Microsoft Windows Verwaltungskonsole „Dienste“ eingesehen werden.

- UC-Analytics Abrechnungsmodul
- UC-Analytics Datenaufnahme
- UC-Analytics Web Suite
- UC-Analytics Webserver